

Sécurisation Foncière autour des Réserves Indigènes à Ambanja, Nord Ouest Malgache.

RAFEHIMANANA R. A, RAMAMONJISOA J.

INTRODUCTION

La région du Sambirano, dans le Nord-Ouest malgache a été la localisation préférentielle des concessions coloniales qui ont lancé la plantation industrielle des cultures de rente, en particulier celle du cacaoyer. Des réserves indigènes ont été instituées afin de permettre aux ouvriers d'assurer leur production vivrière sans effectivité de l'appropriation foncière.

Problématique

- Comment assurer l'acquisition foncière aux ouvriers des concessions coloniales ?
- Comment assurer la cohérence entre les diverses institutions responsables du foncier,

Objectif Global

Sécurisation foncière dans une région fortement occupée par les concessions coloniales avec des réserves indigènes (R.I).

Objectifs Spécifiques

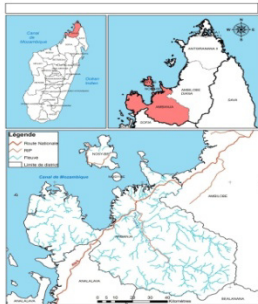
- Déterminer le rôle des guichets fonciers G.F dans l'appropriation foncière du domaine privé de l'Etat.
- Réquisition des terres coloniales pour l'extension urbaine.

Hypothèses

- L'appropriation des rizières est acquise.
- L'acquisition du titre foncier est assuré en milieu urbain.

MATERIELS ET METHODES

Le district d'Ambanja région du Sambirano s'étend sur 5 735km². Le fleuve du même nom prend sa source à 2 500m d'altitude sur le piémont du Maromokotra et s'étale après 124 km dans les plaines et vallées jusqu'au delta (Carte : Localisation de la zone d'étude).



- Enquêtes auprès de 100 ménages ruraux représentant 12,5% et 100 ménages urbains soit 10%.
- Enquête auprès des représentants institutionnels (mairie, tribunal terrien, G.F, services topographiques et domaniaux à Nosy-be). Les paysans à l'intérieur des concessions coloniales ont été également enquêtés.
- Consultations des travaux de recherche et documentation sur la région (thèse de Riziky, monographie régionale et communale).

RESULTATS

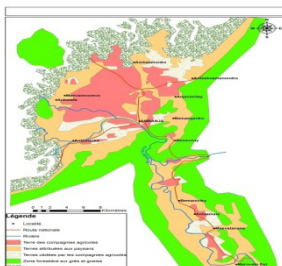
Peuplement et pressions démographiques

- Le Sambirano est une terre de migration et le peuplement s'est effectué par vague successive. Dès le XV^e et XVI^e siècle, des commerçants arabes, européens, comoriens ont fréquenté le littoral. Leur descendant se trouve de nos jours au sommet de la hiérarchie sociale.
- Aujourd'hui véritable carrefour ethnique, le district continue d'avoir un solde migratoire positif. La densité moyenne de plus de 40 au km² occulte l'inégale répartition de la population. Le chef lieu de région se détache avec 43 000 habitants.

Accès à la terre, sécurisation foncière et lourdeurs administratives

- Le Sambirano, terre des colons

Au lendemain de l'annexion, près de 45% des terres du delta, les plus fertiles ont été concédés aux colons. Après l'indépendance et sous le régime socialiste (1975-1985), craignant la réquisition, les compagnies ont cédé une partie de leur domaine sans sécurisation foncière pour les occupants des lieux depuis plusieurs générations.



Répartition des terres dans le Sambirano
Source : Riziky et conception de l'auteur

- Les Guichets fonciers

Dans le district d'Ambanja, 13 communes rurales sur 23 ont été dotés de G.F mais leur fonctionnement a été boiteux suite à la crise et l'arrêt de l'appui du Millennium Challenge Account.

Deux G.F ont été enquêtés, l'un rural à Antsakoamanondro et l'autre urbain à Ambanja (Tableau : Comparaison entre les G.F rural et urbain).

RURAL	URBAIN
-Propriétés titrées enquêtées : 30	-Propriétés titrées enquêtées : 50
13 ont un titre définitif	45 ont un titre définitif
17 sont sous statut R.I	5 en cours de traitement
-Occupants de fait enquêtés : 70	-Occupants de fait enquêtés : 50
33 ont des certificats fonciers	38 squatters
21 sont en cours de traitement	11 ignorants
12 sont des squatters	1 certificat foncier
4 ignorants	

Le volume de la sécurisation foncière est plus élevé en ville par le nombre de titre délivré mais les occupations illicites sont plus nombreuses.

Eloignement du service de domaine et topographique à Nosy-be L'acquisition d'un titre ou d'un certificat foncier passe par plusieurs étapes dont le financement est à la charge du requérant

Sur la même parcelle plusieurs demandes peuvent être effectuées. Or un seul géomètre réside à Ambanja et les acquéreurs doivent faire venir les agents de service de domaine et de la topographie de Nosy-be à leur frais

DISCUSSIONS

Les compagnies coloniales Millot et SOMIA sont restés des compagnies privées de droit malgache. Elles ont cédé une partie de leur terre aux occupants sans mutation du statut foncier. La CNIA a été nationalisée sans faciliter l'appropriation foncière aux descendants des ouvriers agricoles sauf pour les rizières. L'insécurité foncière les empêche de construire en dur.



La ville d'Ambanja n'a pas de réserve foncière. Une procédure de réquisition foncière sur les terrains intra-urbains de la compagnie SOMIA devrait être engagée afin de procurer à la ville un espace d'extension.

CONCLUSION ET RECOMMANDATIONS

Les transactions se multiplient. Pour améliorer le fonctionnement du système, il conviendrait :

- de remettre en activité tous les autres G.F du district,
- de décentraliser localement des services rattachés au foncier,
- d'éviter la concurrence entre les services déconcentrés (fiscalité) et les services décentralisés,
- d'élaborer un schéma régional d'aménagement du territoire en prenant en compte les réalités socio-spatiales.



Le G.F d'Antsakoamanondro, pilote et opérationnel dans le district.