

# Régulation Foncière dans le Système Agro-Sylvo-Pastoral. Cas de la Forêt d'Ambihy, Commune Rurale de Betatao Poste-Anjozorobe

RANAIVOSON M.S., RAMANANARIVO R., RAZAFIARIJAONA J., RAZAFINDRAIBE R., RAMANANARIVO S., AUBERT S.

## INTRODUCTION

Les forêts plantées à Betatao Poste se situent sur des espaces non définis qui appartiennent à l'Etat. Un grand problème se pose actuellement car les forêts plantées appartiennent aux paysans alors que la terre appartient à l'Etat. Par conséquent, une confrontation des intérêts divergents et des normes des deux parties apparaît, c'est-à-dire ceux de l'Etat et ceux des paysans. Cela pourra créer un conflit si cette situation n'est pas stabilisée. Pour une sécurisation foncière et pour trouver un arrangement entre l'Etat et les paysans, il faut maîtriser l'exploitation et maîtriser l'espace, il faut une médiation soit par l'Etat, soit par la population locale en tenant compte des divers aspects de la régulation foncière forestière.

### Problématique

Comment la mise en place d'un guichet foncier favorise-t-elle l'économie de la production forestière chez les paysans à la fois éleveurs et agriculteurs ?

### Objectif Global

Caractériser le système foncier agro-sylvo-pastoral en tenant compte de la régulation foncière des forêts plantées.

### Objectifs Spécifiques

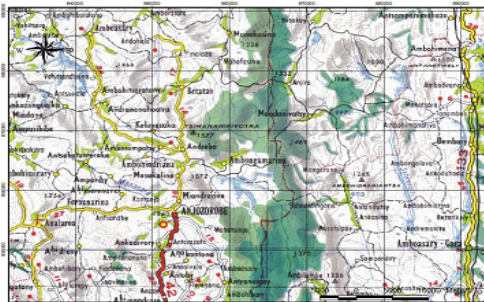
- Identifier les dynamiques de l'exploitation forestière et les formes de gestion y afférentes;
- Déterminer les modalités de pratiques de référence et les modes de garantie foncière par la perception des exploitants forestiers.

### Hypothèses

- Les raisons qui poussent les paysans de Betatao Poste à exploiter la forêt sont nombreuses et chaque parcelle possède ses propres mes de gestion ;
- Les moyens de sécuriser le foncier des forêts plantées répondent aux besoins des populations rurales de la commune de Betatao poste.

### MATERIELS ET METHODES

La présente étude a été effectuée dans la Commune Rurale de Betatao Poste, District d'Anjozorobe, Région d'Analamanga. (18°12'00'' Latitude Sud et 47°53'00'' Longitude Est).



Carte n° 1 : Zone d'étude

- Approche basée sur le système foncier agro-sylvo-pastoral
- Approche déductive

### RESULTATS

Les dynamiques de l'exploitation forestière et les formes de gestion y afférentes

#### Typologie des ménages

Suite aux traitements des données, trois classes ont été obtenues et peuvent être qualifiées comme suit :

- Classe 1 : Jeunes agro-sylvo-pasteurs ;
- Classe 2 : Agro-sylvo-pasteurs d'âge intermédiaire ;
- Classe 3 : Vieux agro-sylvo-pasteurs.

#### Les caractéristiques foncières

Les vieux agro-sylvo-pasteurs possèdent des terres cultivées se trouvant loin de la forêt il y a 38 ans et ils ont commencé à cultiver près de la forêt à partir de 1994. Il y a 3 types de terres : terres acquises entre 11 ans et 18 ans dénommées terres difficiles à travailler, terres acquises entre 18 ans et 26 ans qualifiées de terres moins arables, et terres acquises entre 26 ans et plus correspondant aux terres arables (Figure n°1).



Figure n°1 : Année d'acquisition des terres

Pour les trois classes, les ménages à Betatao Poste pratiquent une importante culture vivrière sur les *tanety* : le pourcentage de la superficie de ce type de culture varie entre 67% à 73%. La riziculture sur le bas de pente suit ce dernier ; le pourcentage de la superficie de ce type de culture est compris entre 21% et 26%. En troisième rang, les ménages à Betatao pratiquent une culture vivrière proche de la forêt c'est-à-dire le pourcentage de la superficie de ces parcelles est compris entre 5% et 6% (Figure n°2).

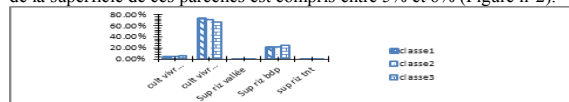


Figure n°2 : Localisation des terres

La classe 3 dispose de 90.5% de terres héritées, la classe 2 se trouve au deuxième rang c'est-à-dire 56% et en troisième rang se trouve la classe 1 avec 48% de terres héritées. Le pourcentage de la superficie des terres achetées pour les classes 1, 2, 3 sont respectivement : 48%, 37%, 9,5%. Par rapport aux deux premiers modes d'appropriation, le pourcentage des terres louées est négligeable c'est-à-dire 4% pour la classe 1 et 7% pour la classe 2 (Figure n°3).



Figure n°3 : Mode d'appropriation

### Niveau d'acceptation du DINA imposé par le VOI et besoins domestiques en bois

85% à 89% des ménages de Betatao Poste ne sont pas satisfaits du DINA imposé par le VOI à raison de :

- 84,6% de la classe 1,
- 88,9% de la classe 2,
- 85,7% de la classe 3.

Le pourcentage de ménages ayant des besoins domestiques en bois reste important ; les paysans de la classe 3 enregistrent le taux le plus élevé (95 %) (Figure n°4).



Figure n°4 : Niveau acceptation Dina

### Forme de gestion de l'exploitation de la forêt

A Betatao, selon les chefs de lignage et les vieux des *fokontany*, l'exploitation forestière existait depuis 1954 et les 90% des exploitants forestiers sont des personnes non autochtones. Ces derniers ont exploité la forêt pour un revenu complémentaire. Tandis que les autochtones exploitent la forêt pour leur besoin quotidien. A partir de 2003, une association a été créée pour gérer cette forêt. Les 80% de ces associations font une exploitation abusive. La plupart des paysans brûle la forêt pour montrer leur mécontentement, pour faire une extension agricole et pour le pâturage de leurs bovins.

### Les modalités pratiques de référence et des modes de garantie foncière

#### Modalités de garantie foncière

Les ménages de Betatao Poste ne sont pas satisfaits de la régulation foncière forestière :

- 81% de la classe 1,
- 74% de la classe 2,
- 67% de la classe 3 (Figure n°5)



Figure n°5 : Satisfaction de la régulation foncière forestière

Les ménages de Betatao Poste souhaitent l'acquisition d'un guichet foncier même s'ils ne connaissent pas les lois relatives au foncier forestier :

- 96% de la classe 1,
- 97,3% de la classe 2,
- 100% de la classe 3 (Figure n°6).



Figure n°6 : Souhait d'acquisition d'un guichet foncier et connaissance des lois relatives au foncier forestier

### Litiges fonciers

Les résultats ont montré que :

- 89% des litiges fonciers à Betatao sont résolus par le droit coutumier, et
- 11% des litiges fonciers sont résolus par le droit positif.

### DISCUSSIONS

Les raisons qui poussent les gens à l'exploitation forestière sont :

- l'insuffisance des terres arables
- le faible niveau d'acceptation du DINA imposé par le VOI
- le besoin domestique en bois élevé
- le souhait d'acquisition d'un guichet foncier
- la faible connaissance des lois relatives au foncier forestier
- l'insatisfaction relative à la régulation foncière forestière.

Les résultats ont aussi montré que le VOI est une structure obligée dans la gestion de la forêt

### CONCLUSION ET RECOMMANDATIONS

Pour traiter le problème de l'accès libre à l'exploitation des forêts, des systèmes de gestion sur base communautaire ont été introduits récemment, soit basé sur la Gestion Locale Sécurisée (GELOSE), soit sur la Gestion de Contrat de Forêt (GCF) ou sur la convention communautaire (*dina*). Il faut l'implication participative des paysans sur l'ensemble du processus. Pour une gestion durable de la forêt, il faut encourager la population locale à suivre des formations concernant les bonnes pratiques de gestion les plus efficaces. Pour que les paysans de Betatao Poste soient satisfaits de la régulation foncière forestière, il faut prendre en considération tous les aspects juridique, institutionnel, économique, social, et écologique